

БАРБАРА ЛОМАДЖИСТРО
Университет Бари им. Альдо Моро, Италия

К НОВОЙ КЛАССИФИКАЦИИ ТИПОВ КИРИЛЛИЧЕСКОГО ПИСЬМА (X–XV вв.)

Цель настоящего раздела – обсуждение некоторых до сих пор не употребленных в славянской палеографии теоретических категорий и попытка применить их к изучению кириллического письма.

Как известно, кириллическая палеография долгое время рассматривалась как вспомогательная дисциплина, единственной целью которой является установить время и место написания рукописей. Применение славянской палеографии лишь в прикладном значении признано разными учеными (Быстрова 2011: 49; Мошкова 2013: 234), хотя нет единого мнения о путях разработки теоретических проблем палеографии как самостоятельной науки. Предлагаемая нами модель основана на понимании палеографии именно как науки о развитии письма, исследующей закономерность данной эволюции, зависимость от общественных процессов и вытекающих из них технических инноваций.

Поскольку письмо – универсальное средство общения, необходимо всегда иметь в виду, что изменения в обществе безусловно отражаются в изменениях письма. Потребность в письме возрастает по мере роста образованности, интенсирования деловой активности и административной переписки. В разных условиях рост потребности общества в письме может выражаться в разных формах. При определенных обстоятельствах, в своей высшей каллиграфической форме письмо может выразить идеологическое содержание. В других условиях на первый план выступает стремление к большей разборчивости написанного, дифференциации букв, с целью облегчить процесс чтения. Еще в других обстоятельствах решающую роль играет стремление к большей беглости, вследствие чего в парадное письмо книг и документов проникают формы беглого письма. Кроме того, необходимо учитывать и внешние культурные влияния.

Иными словами, если понимать палеографию не только как средство для чтения старых рукописей, а именно как науку, занимающуюся развитием письма, то и следует изучить это самое «развитие».

1. К традиционному генеалогическому подходу

Однако в кириллической палеографии до сих пор господствует совсем иная установка: палеография представляется не столько как история письма, сколько как история типов письма, или, точнее, их генеалогия. При таком подходе основоположники славянской палеографии уделяли основное внимание выделению и классификации наиболее характерных и устоявшихся типов кириллического письма. На следующем этапе вся история кириллического письма мыслилась в категориях генеалогического порядка как переходы от одного типа к другому. Следовательно, в созданном таким образом классификаторском направлении не уделялось достаточного внимания разнородности самих типов письма и еще меньше – элементам постоянного развития, проходящим через все этапы истории письма. Из такого подхода получается строго статичное представление о графических явлениях и игнорируется глубокая взаимосвязь между обществом и графическими изменениями. Кроме этого, применение такой классификации нередко приводит к противоречиям при попытках определить типы письма.

Данное классификаторское направление вносит в кириллическую палеографию с самого ее начала трехчастную систему типологии письма, укоренившуюся в сознании исследователей и господствующую до сего дня. Согласно этой классификации, ранний этап кириллического письма, охватывающий XI–XIV вв., связывается с типом, называемым «уставом» – медленным, торжественным письмом, характеризующимся правильностью и четкостью форм букв. Этот тип письма замещается во второй половине XIV в. новым типом, называемым «полуустав» и доминирующим в XV–XVI вв. Примерно в конце XIV в. на основе полуустава возникает «скоропись», которая доминирует до XVII в. и далее.

Неопровержимые слабости такой классификации – следующие: статичность и несимметричность трехчастной схемы и неопределенность понятий «полуустав» и «скоропись». Оба понятия представляются слишком широкими, неоправданно объединяющими разнородные графические явления. Неопределенность понятия полуустава влечет за собой

включение в этот тип письма всех графических явлений, которые считаются не совсем уставными. Это может подчас расширить до значительной степени произвол исследователя в обсуждении конкретного памятника. Неопределенность касается и понятия скорописи, самым главным свойством которой являются высшая степень нерегулярности (вариативности) и быстрота начертаний. Неадекватность представления о происхождении разных типов кириллического письма почти по библейско-генеалогической схеме неоднократно отмечалась в последнее время, но дискуссия на эту тему еще продолжается¹.

Теоретический подход кириллической палеографии воспроизводит установку, существовавшую в прошлом в латинской и греческой палеографии. Именно в греческой палеографии трехчастная система типологии письма, выработанная Бернардом де Монфоконом в самом начале XVIII века (Montfaucon 1708), долго являлась неоспоримой, несмотря на то, что она не позволяла объяснить и тонко классифицировать всё реальное многообразие графических вариантов. Равным образом она не учитывала вопрос бытования в письме разнообразных графических тенденций, а именно эти тенденции устанавливают связь палеографии с историей материальной и духовной культуры, неотъемлемой частью которой призвана была стать история письма. Необходимость отказаться от статичности монфоконовой теории, начиная с середины XX в. вызвала горячий спор между специалистами, результаты которого, однако, нельзя считать окончательными (Petrucci 1991; Cavallo 1991; Cavallo 2008: 15).

В отличие от ситуации с греческой палеографией, аналогичная дискуссия об устарелости понятийного аппарата латинской палеографии, возникшая уже к началу XX века, привела к плодотворным результатам. Исследователи отказались от самого классификаторского подхода и заменили его историческим. Изучение письма опиралось не на статичные типы письма, а на тенденции его развития, считая их анализ необходимым. С этой целью особое внимание было уделено

¹ В изложении традиционного подхода славянской палеографии мы сознательно не указали соответствующих исследований, критический обзор которых можно найти в статье Ляховицкого (Ляховицкий 2019), отзыве Груши (Груша 2019) и связанном с ней форуме (Велинова, Груша, Ломаджистро, Ляховицкий, Мошкова, Уо 2019).

именно сфере смешанных типов, т. е. тем графическим явлениям, в которых пишущие не строго придерживались канонизированных моделей, а позволяли более свободно действовать различным графическим тенденциям. Иначе говоря, в эту эпоху латинская палеография сфокусировалась на внутреннем механизме развития письма, для объяснения которого в терминологический арсенал палеографии были введены новые понятия.

2. Роль письма и механизмы его развития в обществе

Изучение логики развития письма, позволяющее классифицировать разные виды письма, тесно связано с ролью, которую каждое общество приписывает собственной графической системе, и с общественным положением умеющих писать. Главные функции письма в обществе следующие: передать в письменном и, следовательно, конкретном и кодифицированном виде имеющие значение для целого общества содержания, обнародовать их, создавая таким образом историческое свидетельство. Следовательно, соотношение господствующих классов и письма является особенно значимым. Эти классы определяют способ выражения и сообщения общепользуемой, политической и религиозной информации, а также видимую форму написанного текста. Иначе говоря, они определяют формы создания и распространения социально значимых текстов. На общественное использование письма воздействуют и другие обстоятельства: монографизм, т. е. если данное общество употребляет одну лишь графическую систему, или мультиграфизм, т. е. если разные системы одновременно употреблены (Петручи 1979)².

Учитывая общественную роль письма, его следует изучать на трех уровнях: его функциональности, назначения и морфологии. Из этого вытекает необходимость установить подходящую терминологию, которая отражала бы классификацию различных типов письма³.

² Петручи, выработавший эту теорию, различает два типа мультиграфизма: абсолютный, т. е. сосуществование письма разного происхождения (например, греческое и латинское), и относительный, т. е. сосуществование разных видов одного и того же письма.

³ В русской палеографии (например, Левочкин 2003: 15, 19, 44–45) общепринято признавать сосуществование трех графических систем (бытовое,

В целях описания функционирования письма нам представляется целесообразным ввести два теоретических понятия: «нормативное письмо» и «обычное письмо»⁴. Эти понятия противостоят друг другу, и их противостояние является исходным пунктом тенденций развития письма во всем многообразии их проявления. Понятие «нормативное письмо» мыслится как совокупность идеальных графических моделей, применяемых в определенную эпоху и в определенной среде. Очевидно, что это – обозначение абстрактной, идеальной модели письма, существующей в азбуковниках, прописях и подобных средствах обучения письму как стандартизированная модель форм и начертаний букв.

В отличие от нормативного письма, совсем иной природы понятие «обычного письма» обозначает все конкретное многообразие индивидуальных проявлений нормы. Именно эта его противоположность абстрактному нормативному письму порождает весь процесс развития письма, как «постоянное взаимодействие между обычными формами [...] и их моделями» (Cencetti 1978: 24–25). Обычное письмо не обязательно является курсивным или, буквально, скорописанным. Это просто письмо, не подчиненное жесткости неизменных правил, которое могло применяться к обычным жизненным потребностям – как практическим, так и интеллектуальным (Cencetti 1948: 6).

Таким образом, свободное от правил нормативного письма именно благодаря этой свободе, обычное письмо является тем полем, на котором действуют разные графические тенденции. Поэтому именно здесь происходят процессы, определяющие развитие письма в целом. В разных сферах письменной активности эти тенденции различны. Если обычное письмо применяется в сфере официальных документов, действует тенденция к торжественности, в то время как в сфере книжного письма существует тенденция к ясности, разборчивости. В этом понимании обычное письмо включает в себя не только беглые,

канцелярское и книжное письмо). Однако при этом они рассматриваются отдельно, без учета последовательности в их взаимосвязи.

⁴ Их применение в латинской палеографии детально иллюстрируется на материале русского языка В. Н. Маловым (Малов 1985: 323–325). Он же объясняет, как путем внедрения этих понятий Ченчетти произвел коренной переворот в латинской палеографии.

но и достаточно парадные почерки как документов, так и книг. От нормативного письма его отличает отсутствие обязательных канонов (правил), создающихся тогда, когда различные тенденции приходят в устойчивое равновесие и «прекращают свою трансформирующую активность» (Cencetti 1948: 8). Достигшие стадии стандартизации виды письма теряют способность развиваться и со временем вступают в непримиримое противоречие с продолжающим развиваться обычным письмом. Итак, обычное письмо, объединяющее все образцы письма кроме типизированных видов, предстает перед нами как нечто весьма неоднородное по своему составу. Объединить в одно понятие все его проявления можно, но только прибегнув к высокой степени абстракции. Однако в то же время остается в силе и его понимание, основанное на целевом критерии, т. е. как «делового, обычного, повседневного письма, используемого при всякой жизненной необходимости» (Cencetti 1948: 5).

Таким образом, исследование должно сосредоточиваться на описании не письма, т. е. форм букв, а внутреннего механизма развития. Среди графических тенденций важны прежде всего те, которые связаны с осознанием имманентных целевых особенностей письма книг или официальных документов. Механизм развития базируется на непрекращающемся взаимодействии между нормативным и обычным письмом, а развитие осуществляется с помощью графических тенденций, связанных с назначением написанного, которые в данных обстоятельствах предпочитают пишущими и пользователями письма.

3. Определение начерка, извода и типа

При применении нормативной модели в обычном письме появляется письмо, отличаемое по четко определяемым признакам, которое начинает функционировать как нормативное письмо для определенного общества пишущих. Предлагаем называть его «начерк» или «нормативный вид». Поскольку такой процесс стандартизации создает однородный результат, который продолжает существовать в течение долгого времени и в обширном пространстве, мы назовем его «канонизацией», а получаемое из него нормативное письмо – «канонизированным письмом».

В определенных обстоятельствах в одном и том же времени и пространстве может употребляться больше чем один начерк. Речь идет о

подобных, но не тождественных начерках. В этих условиях можем говорить об «изводе», или о «группе начерков». Эта теоретическая категория помогает выявить тонкие различия, существующие в графических тенденциях и явлениях в тех случаях, когда кажется, что использован только один вид письма. На самом деле извод охватывает графические явления, объединенные некоторыми графическими признаками (например, подобными формами определенных букв или подобными начертаниями) или вообще внешним графическим обликом, хотя в них наблюдаются своеобразные, отличающиеся графические элементы. Категория извода может быть очень полезна для понимания графической динамики в среде, в которой разные причины (экономические, общественные, технические, культурные в широком смысле или эстетические) влияют на выбор пишущих и определяют разные графические стили.

В целях подробного описания этой динамики, предлагаем употреблять термин «тип» по отношению к следующим категориям:

1) письму определенного целевого назначения (например, к книжным, курсивным и т. п. типам письма);

2) некоторым особым вариантам некоего извода книжного письма, имеющим «индивидуальные» признаки. Существование «типа» ограничено во времени и в пространстве. Тип не достигает статуса нормативного вида. Поэтому нам представляется полезным называть типы по конкретным памятникам, в которых они употреблены, например «тип Мирославова евангелия»⁵;

3) промежуточным формам документального происхождения, каллиграфически приспособленным к книжному употреблению.

Вообще графический тип находится на грани между формальным и неформальным письмом, потому что он возникает и развивается в среде, где писцы, профессионально переписывающие или оформляющие документы, например, дьяк в канцелярии, переписывают и книги для частного употребления или для употребления в ограниченном кругу. Как правило, в пределах каждого типа письма существует много разновидностей. Иногда они связаны с местными особенностями,

⁵ Евангелие сербского князя Мирослава, датируемое 1180–1190 гг., в настоящее время хранится в Российской национальной библиотеке (Санкт-Петербург) под шифром Ф.п.1.83.

иногда с целевым назначением рукописи, порой с ее происхождением из какого-либо знаменитого скриптория или книжного центра. При всей важности подобных разновидностей, главной остается принадлежность письма к тому или иному типу.

По нашему мнению, следует употреблять слово «стиль» как можно реже и преимущественно в тех случаях, когда нужно подчеркнуть какой-либо вариант или оттенок в письме, имеющие именно «стилевой» характер. В большинстве случаев речь идет о каллиграфических вариантах письма, особенно канцелярского, где орнаментальный аспект играет важную роль. Высшая степень индивидуального характера наблюдается в индивидуальных почерках.

4. Категории целевого назначения: книжное, документальное, обиходное письмо

В классификации письма по его целевому назначению различаются три большие группы: письмо рукописных книг; письмо официальных и полуофициальных документов; письмо обиходное, которым пишут люди – как грамотные, так и едва умеющие писать.

Рукописные книги были предназначены, как правило, для обширных масс читателей. Поэтому в них чаще всего применялось достаточно четкое, иногда даже каллиграфическое письмо. А когда же они изготавливались для сравнительно узкого круга специалистов (например, юристов, математиков, грамматиков и т. д.), они могли быть написаны более небрежно. В тех случаях, когда книги писались для частного употребления и не должны были быть изысканными, применялся тип книжного письма, который можем условно назвать «скорописанным» в том смысле, что писцы старались сэкономить время и письменный материал.

В группу документального письма входят три типа:

1) деловое письмо в широком смысле слова: т. е. книжное письмо, приспособленное к документальным потребностям частного и общественного характера. От существующего книжного письма оно отличается, главным образом, беглостью начертания. Существенное ускорение письма получается сокращением слов, наличием выносных букв, вариантностью начертаний одних и тех же букв, связностью написаний соседних букв, свободой нажимов и взмахов пера;

2) когда употребленное в государственной администрации «ско-рописанное» письмо обретает однородность и стилизуется, становится дипломатическим, отличающимся определенной четкостью форм;

3) в торжественных документах, приготовленных профессиональными писцами в царской или патриаршей канцеляриях, документальное письмо имеет особо нарядный вид. Отличается наличием искусственных штрихов и замысловатой выучностью, что гарантирует его подлинность. Назовем его «канцелярским».

Обиходное или элементарное письмо применяется в чрезвычайно широкой сфере личного обихода. Несмотря на огромное разнообразие индивидуальных почерков, обиходное письмо в определенных периодах восходит к определенному особому начерку. Оно применяется в личных письмах, разного рода записях и заметках, черновиках и т. п. Ему свойственны беглость и связанность в начертании букв (курсивность). Перо стремится реже отрываться от писчего материала, и буквы соединяются друг с другом при помощи петель и всякого рода связок. По его целевому назначению обиходное письмо может становиться четким и даже каллиграфизирующим.

5. Морфологические категории букв

Все вышесказанное касается функционирования письма в обществе. Общественная функция письма воздействует на его морфологические элементы, которые в свою очередь служат выработке критериев классификации письма.

На основе своей структуры письмо классифицируется как маюскул или минускул. Разница между ними заключается в следующем: в маюскуле все буквы пишутся между двумя мысленно проводимыми линейками, а в минускуле часть букв – между четырьмя, причем петли и линии, отходящие от строчных букв вверх и вниз, не являются простым продолжением какой-либо линии буквы, а составляют неотделимые элементы самой буквы. Если отнять их от букв, эти буквы перестанут быть самими собой. Назовем эти петли и линии выносными штрихами, а букву в пределах двух линий – корпусом буквы. Несмотря на то, что некоторые буквы минускула укладываются в две линейки, они по их форме отличаются от соответствующих маюскул.

Наиболее древней формой письма является маюскул. Более того, первоначально он был вообще единственной его формой.

Письмо характеризуется и по скорости его начертания. По-латински эта характеристика обозначается словом *ductus* (от глагола *duco* «водить») и, следовательно, предлагаем употреблять тот же термин и по-русски, т. е. дукт⁶. Ввиду того, что для написания единообразных и регулярных букв, как правило, требуется больше времени и тщательности, такой дукт назовем медленным. Наоборот, процесс ускорения писания, вызванный потребностью в более быстром письме и чтении, приводит к выработке беглого, т. е. курсивного типа письма: буквы легко соединяются, связываясь друг с другом, что позволяет осуществлять связное начертание не только отдельных букв, но и целых небольших слов. Курсивизация маюскула разрушает двухлинейную структуру письма: характеризующие штрихи букв начинают писаться вверх и вниз от нее. Таким образом получается уже не двух-, а четырехлинейная структура. Иными словами, из маюскула начинает выработываться минускул. Из вышесказанного вытекает, что всякое письмо может иметь медленный и курсивный тип, т. е. и маюскул может быть медленным или курсивным, а так же и минускул может быть медленным или курсивным.

Еще одним фундаментальным элементом письменного процесса является начертание. Под этим термином мы подразумеваем три реалии: количество составных штрихов букв, их последовательность и направление их исполнения. Это значит, что одинаковая – но лишь на первый взгляд – форма буквы может быть результатом разных начертаний.

6. Создание кириллицы в Болгарии в царствование Симеона: происхождение разновидностей кириллического маюскула

Мы специально остановились на обсуждении всех этих теоретических категорий с тем, чтобы в новой перспективе осветить развитие кириллического письма.

Как известно, оно было создано в Болгарии при царствовании Симеона (893–927) для административных и культурно-литургических потребностей. Поскольку от него требовалось адекватно выразить

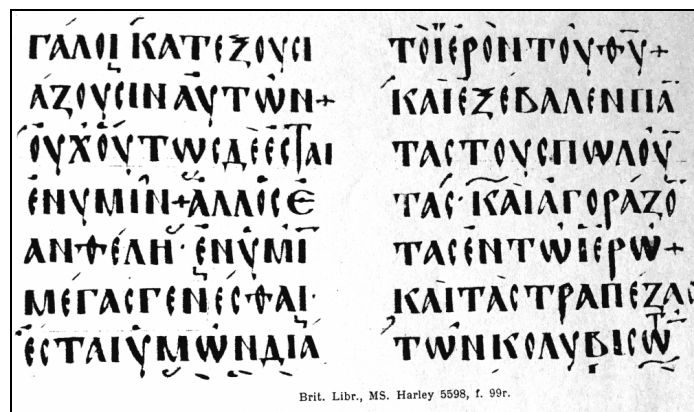
⁶ Следует отметить, что во французской палеографии и от нее зависимой русской терминологии термин *ductus* употребляется в смысле начертания, о котором речь будет ниже.

престиж нового государства и его церкви, оно с самого начала создавалось как нормативное письмо. Нельзя пренебрегать тем обстоятельством, что на данной территории греческий маюскул пользовался высоким престижем⁷. Что же касается собственно греческой среды, то, начиная с VIII в., в ней широко использовался греческий минускул в качестве книжного письма, а маюскул – как письмо церковных (библейских, патристических, агиографических, гомилетических и литургических) книг или отличительное письмо (заглавий, схолий, приписок, заглавных букв).

Начерк *вертикального стрелчатого маюскула*⁸ был использован для переписывания Евангелий апракосов, считающихся материализацией Логоса, согласно символическому и иконографическому пониманию значимости маюскульного письма (Cavallo 1977: 96–97; Crisci 1985). По нашему мнению, именно восприятие маюскула как сакрального письма сильно повлияло на создание кириллического письма и определило типы его начерка. Мы думаем, что создатели кириллического письма избрали как модель вышеуказанный начерк вертикального маюскула, употребленный, например, в рукописи London, Brit. Libr. MS. Harley 5598 (Евангелие апракос, переписанное Константином Пресвитером в 995 г., см. илл. 1.). Так был создан начерк кириллического письма, который мы называем «древний вертикальный маюскул». Основные его характеристики – вертикальность букв и общие с греческим вертикальным стрелчатым маюскулом некоторые буквы (см. рис. 1.).

⁷ Вопрос о связи между греческим и кириллическим письмом проанализирован Ухановой (Уханова 2007). Однако аргументы русской ученой, выдвинутые в доказательство ее новой гипотезы о происхождении кириллицы, нам не кажутся убедительными. В настоящей работе мы ограничимся резюмированием нашей точки зрения по этой теме, изложенной в (Lomagistro 2008).

⁸ В греческой палеографии термином «стрелчатый маюскул» (по-немецки Spitzbogenmajuskel) обозначается особая разновидность письма, формы букв которого напоминают специфическую арку готической архитектуры. Е. В. Уханова (Уханова 2007: 21) называет его «заостренным маюскулом». Такой маюскул может быть вертикальным или наклонным.



Илл. 1.

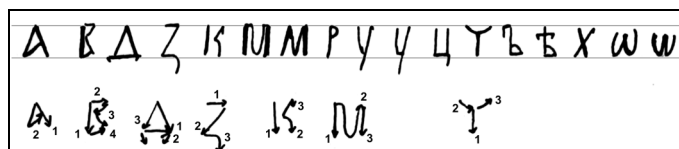


Рис. 1.

Рукописей, написанных древним вертикальным маюскулом, немало, причины чего – различны. На них в этот раз мы не можем остановиться, но сразу же отметим, что до нас дошло только малое количество древнейших рукописей. Типичный пример данного начерка находим в Изборнике Святослава 1073 г. (Москва, ГИМ, Син. № 1043 (31-д) и на лл. 111б–141а рукописи Толковой Палеи (Москва, ГИМ, собр. Чудовского монастыря № 349), датируемой концом XV – началом XVI в.

Под влиянием начерка греческого наклонного стрелчатого маюскула (например, рукопись Vat. gr. 2059 – сборник, содержащий Лествицу Иоанна Лествичника и аскетические произведения Василия Кесарийского, IX в., см. илл. 2.) почти одновременно появился другой начерк кириллического письма, который может называться «древним наклонным маюскулом». Он отличается наклонностью букв, и, кроме

того, общими с греческой его моделью некоторыми буквами (см. рис. 2.). Значительное количество рукописей написано этим начерком. Такими являются, например, Саввина книга (Москва, РГАДА, Ф. 381 № 14), датируемая XI в., и Листы Ундольского (Москва, РГБ, собр. Румянцевского муз. № 961), датируемые XI в.



Илл. 2.

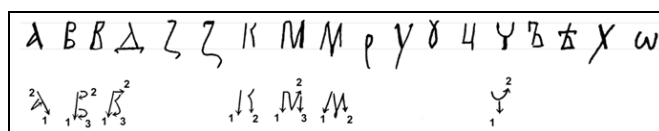


Рис. 2.

В дошедших рукописях прослеживается и третий, гибридный, кириллический маюскульный начерк, в котором буквы стоят вертикально, но характерные буквы (например, В, М, Р) позаимствованы из древнего наклонного маюскула. См., например, Супрасльский сборник (Warszawa, Biblioteka narodowa № 1; Ljubljana, Narodna in univerzitetna knjižnica Cod. Cor. № 2; С.-Петербург, РНБ, Q.п.I.72), датируемый X-м веком; Остромирово евангелие 1056/57 гг. (С.-Петербург, РНБ,

Ф.п.1.5). Этот начерк – своего рода компромисс между двумя предыдущими: налицо легкость некоторых наклонных начертаний и торжественность вертикальной оси букв. Такая своеобразность оправдывает его широкое распространение. Предлагаем назвать его «смешанным маюскулом».

Не следует забывать, что мы имеем дело с тремя разными начерками кириллического письма. Однако в научной литературе до сих пор все они обозначаются одним лишь термином: «устав». Как видим, вариантов устава – несколько, но его разновидности не находят свое адекватное отражение в специальной терминологии.

В итоге можно заключить, что с самого начала кириллическое письмо существовало как настоящий извод нормативных видов или начерков письма. Эти начерки отличались четкостью и разборчивостью, применялись для переписывания книг Священного Писания и изготовления парадных книг для политических деятелей.

7. Развитие кириллического письма в XII–XV вв.

Распространение кириллического письма во многих славянских странах и его применение в разных сферах общественной жизни стали причиной зарождения различных его типов. В соответствии с их целевым назначением сформировались: книжное, обиходное и документальное письмо.

Книжное письмо употреблялось пишущими и в личной переписке, разного рода записях и заметках, черновиках, но при этом оно, особенно наклонный его начерк, курсивизировалось. К сожалению, свидетельства этого процесса встречаются спорадично, но о его реальности говорит тот факт, что в качестве делового письма употреблялся курсивизированный древний наклонный маюскул. Такую картину дают берестяные грамоты.

Аналогичная курсивизация древнего наклонного маюскула наглядно наблюдается в древних грамотах болгарских царей (например, в Ватопедской и Дубровницкой грамотах царя Ивана Асена II; Виргинской грамоте царя Константина Асена Тиха⁹) и сербских королей

⁹ См. иллюстрации в Приложении книги Даскалова-Райкова 2005.

(грамоте Уроша I 1254 г. для г. Дубровника¹⁰) XIII в., хотя в сербской канцелярии одновременно употреблялся и книжный начерк смешанного маюскула¹¹. По вышеуказанной теоретической модели и в славянской среде курсивизация наклонного начерка постепенно разрушает двухлинейную структуру письма и создает условия для выработки раннего минускула (см. рис. 3.). Последовательное и систематичное развитие такого минускула приводит к формированию дипломатического и канцелярского минускулов с середины XIII до XIV века.

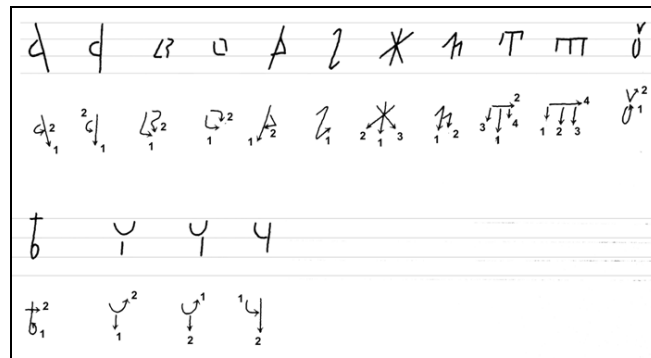


Рис. 3.

В эту же эпоху в обычном письме происходят графические новшества. Древние маюкульные начерки устаревают, и в начертания определенных букв проникают характеристики рождающегося минускульного письма. При этом в целях удовлетворения всё возрастающих книжных потребностей и согласно эстетическому стремлению к четкости древних маюскулов, сформировывается новый начерк маюскула, в котором: 1) все буквы строго размещены между двумя линейками; 2) все они вертикальны; 3) некоторые из них, пусть заполняя пространство между двумя линиями, сохраняют специфичные минускульные начертания. Нам кажется, что такой начерк можно называть

¹⁰ См. репродукции этой и подобных сербских грамот в Ђорђић 1990³: 266–268, 270–272.

¹¹ См. грамоту Уроша I для церкви Богородицы в Стоне 1253 г. (Ђорђић 1990: 269).

«младшим маюскулом». Необходимо особенно подчеркнуть, что он является маюскулом по структуре, но отличается от предыдущих маюскулов введением новых минускульных начертаний и соответствует восприятию маюскула как сакрального письма, хотя он менее торжественный (см. рис. 4.).

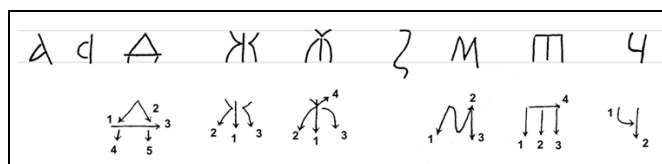


Рис. 4.

По нашему мнению, в процессе графического развития обычного письма писцы стремились выработать начерк, который был бы одновременно и быстрым, и разборчиво читаемым. Ввиду того, что все это происходило в условиях графической раздробленности, сформировались разные начерки, составляющие один извод, связанный тремя вышеуказанными особенностями.

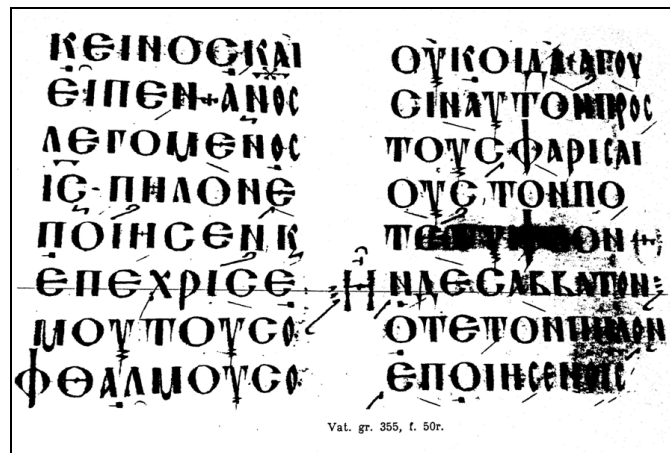
Совокупность всех этих начерков, являющихся результатом взаимодействия между разными нормативными видами и обычным письмом, в научной литературе обозначается лишь термином «полуустав», который, по нашему мнению, неадекватно выражает всю сложность описанной нами ситуации¹². На самом деле, если рассмотреть младший маюскул как извод, то на базе характерных букв (например, **в**, **ж**, **т**, **ь**, **ь**, «ять») станет возможным выделить разные его начерки.

Младший маюскул все больше употреблялся как книжное письмо в обществе, в котором росло количество грамотных людей. Что же касается парадных рукописных книг литургического назначения, то для их изготовления был создан особый, более торжественный начерк маюскула, который походил на греческий литургический маюскул (например, Евангелие-апракос Vat. gr. 355, см. илл. 3.)¹³. Следо-

¹² О вопросе определения «полуустава» и дальнейшей его классификации, с соответствующими иллюстрациями, см. (Гальченко 2001).

¹³ О греческом литургическом маюскуле см. (Orsini 2013).

вательно целесообразно назвать его кириллическим литургическим маюскулом. Типичный его пример – Киевская псалтырь 1397 г. (РНБ, ОЛДП, Ф. 6).



Илл. 3.

На основе аналогичного взаимодействия между древним наклонным маюскулом и соответствующими ему видами в обычном письме, со второй половины XIII в. до середины XV в. в боснийском королевстве возник своеобразный вариант маюскула. Он употреблялся и как книжное (например, рукописи: Città del Vaticano, Biblioteca Apostolica Vaticana, Borg. ill. 12 (Апокалипсис), XV в.; Bologna, Biblioteca Universitaria, 3575 В («Хвалов сборник») 1404 г.), и как документальное письмо¹⁴. По месту его создания назовем этот начерк «боснийским маюскулом».

Младший маюскул широко использовался в течение длительного времени, вследствие чего сформировались его местные типы. Одновременно изначально документально-дипломатический минускул продолжал развиваться не только как документальное, но и как обиходное письмо. Приблизительно до XVI в. он существовал именно в курсивном виде, а потом появились его каллиграфические типы, употребленные в качестве книжного письма.

¹⁴ Иллюстрации в Ђорђић 1990: 276–277.

Этот минускул в научной литературе обозначается термином «скоропись», который не четко определяет тип письма и его свойства. Термин «скоропись» выражает лишь беглый характер письма, но упускает из виду саму структуру начертания букв. Развитие книжного минускульного письма выходит за хронологические рамки данной работы, и поэтому, к сожалению, невозможно остановиться на этом комплексном графическом явлении.

* * *

В настоящем исследовании мы постарались выработать метод описания разных начерков кириллического письма на основе морфологического анализа их структур, выработать адекватную терминологию для описания фактов и явлений, и, наконец, представить в общих чертах историю кириллического письма в свете универсальной теоретической модели развития письменности.

ЛИТЕРАТУРА

- Быстрова 2011 – *Быстрова Е. С.* Скоропись в русской палеографии // Фотография. Изображение. Документ. 2011. Т. 2. № 2. С. 49–60.
- Велинова, Груша, Ломаджистро, Ляховицкий, Мошкова, Уо 2019 – *Велинова В., Груша А. И., Ломаджистро Б., Ляховицкий Е. А., Мошкова Л. В., Уо Д.* Спор о древнерусском письме (Форум) // Петербургские славянские и балканские исследования. 2019. № 1 (25) январь-июнь. С. 103–123.
- Гальченко 2001 – *Гальченко М. Г.* Второе южнославянское влияние в древнерусской книжности // *Гальченко М. Г.* Книжная культура, книгописание, надписи на иконах Древней Руси: Избранные работы. М.; СПб., 2001. С. 325–382.
- Груша 2019 – *Груша А. И.* Что скрывает старое письмо? О статье Е. А. Ляховицкого // Петербургские славянские и балканские исследования. 2019. № 1 (25) январь-июнь. С. 95–102.
- Даскалова – Райкова 2005 – *Даскалова А. – Райкова М.* Грамоти на българските царе. София 2005.
- Ђорђић 1990 – *Ђорђић П.* Историја српске ћирилице: Палеографско-филолошки прилози. Београд, 1990.
- Левочкин 2003 – *Левочкин И. В.* Основы русской палеографии. М., 2003.

- Ляховицкий 2019 – *Ляховицкий Е. А.* К проблеме типологии древнерусского письма // Петербургские славянские и балканские исследования. 2019. № 1 (25) январь-июнь. С. 79–94.
- Малов 1985 – *Малов В. Н.* Итальянская школа латинской палеографии и теория Маллона-Маришала // Вспомогательные исторические дисциплины. 1985. Т. 17. С. 321–342.
- Мошкова 2013 – *Мошкова Л. В.* «Белые пятна» русской палеографии // Палеография, кодикология, дипломатика: современный опыт исследования греческих, латинских и славянских рукописей и документов. Материалы Международной научной конференции в честь 75-летия доктора исторических наук, члена-корреспондента Афинской Академии Бориса Львовича Фонкича. Москва 27–28 февраля 2013 г. Москва, 2013. С. 232–240.
- Уханова 2007 – *Уханова Е. В.* Византийский унциал и славянский устав: проблемы источников и эволюции // Монфоко: Исследования по палеографии, кодикологии и дипломатике. М., С.Пб., 2007. Т. 1. С. 19–88.
- Cavallo 1977 – *Cavallo G.* Funzione e strutture della maiuscola greca tra i secoli VIII–IX // *La paléographie grecque et byzantine. Colloques Internationaux du C.N.R.S. Paris, 1974. Paris. 1977. P. 95–137.*
- Cavallo 1991 – *Cavallo G.* Metodi di descrizione della scrittura in paleografia greca // *Scrittura e civiltà.* 1991. Т. 15. P. 21–30.
- Cavallo 2008 – *Cavallo G.* La scrittura greca e latina dei papiri. Una introduzione. Pisa-Roma, 2008 (*Studia erudita*, 8).
- Cencetti 1948 – *Cencetti G.* Vecchi e nuovi orientamenti nello studio della paleografia // *La Bibliofilia.* 1948. Т. 50. P. 4–23.
- Cencetti 1978 – *Cencetti G.* Paleografia latina. Roma, 1978.
- Crisci 1985 – *Crisci E.* La maiuscola ogivale diritta. Origine, tipologie, dislocazioni // *Scrittura e civiltà.* 1985. Т. 9. P. 103–145.
- Lomagistro 2008 – *Lomagistro B.* La genesi della scrittura cirillica: osservazioni paleografiche // *Nea Rhōmē.* 2008. Т. 5. С. 147–167.
- Montfaucon 1708 – *Montfaucon de B.* Palaeographia graeca, sive de ortu et progressu litterarum graecarum. Paris, 1708.
- Orsini 2013 – *Orsini P.* Scrittura come immagine: morfologia e storia della maiuscola liturgica bizantina. Roma, 2013 (*Scritture e libri del medioevo*, 12).
- Petrucci 1979 – *Petrucci A.* Funzione della scrittura e terminologia paleografica, in *Palaeographica Diplomatica et Archivistica. Studi in onore di G. Battelli, I.* Roma, 1979. P. 3–30.
- Petrucci 1991 – *Petrucci A.* La scrittura descritta // *Scrittura e civiltà.* 1991. Т. 15. P. 5–20.

Barbara Lomagistro

University of Bari Aldo Moro, Italy

**Toward a New Classification
of Cyrillic Hand-writing Types (10th–15th Centuries)**

The section aims to discuss some theoretical concepts not yet used in Slavic paleography in order to approach comprehensively the question of classification of Cyrillic Writing Types. It tries to develop a consequent system for describing the various styles of Cyrillic writing based both on systematic morphological analysis of the writing and on functional properties of its social use. An attempt to develop an adequate terminology for describing facts and phenomena is done. Finally, a short outline of the history and development of Cyrillic writing in X–XV centuries concretely applies the above-mentioned classification method.

Key-words: Slavic paleography, paleographic terms, Slavic writing, cyrillic history